

به خاطر خصوصیات ویژه ساس، از جمله طبیعت مرموز این حشره، اندازه بخصوص آن و پوشش سخت بدنش باعث می شود وجود ساس در مکانهای آلوده تداوم یابد. ساس در طی روز در جاهای مختلف پنهان می شود و در ساعات آرام شب بر روی بدن انسان خونخواری می کند.

ساس ماده در طول زندگی خود تقریباً ۲۰۰ تخم بر جای می گذارد. (حدود ۱ تا ۱۲ تخم در روز).

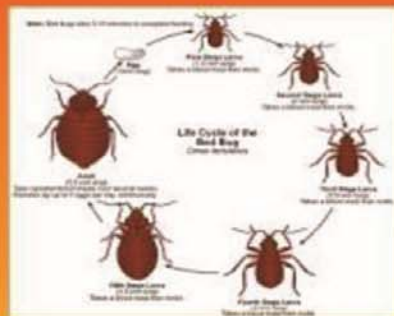
ساس ماده تخم ها را روی سطوح ناصاف قرار می دهد و آنها را با یک ماده سیمانی شفاف به سطح می چسباند. در عرض ۶ تا ۱۷ روز، نمف ساس که غالباً بی رنگ است، از تخم خارج می گردد.

بعد از گذراندن ۵ مرحله نمفی که که حدود ۱۰ هفته به طول می انجامد، نمف ها به مرحله بلوغ می رسند و ساس بالغ ۱۰ ماه زنده می ماند.

از آنجایی که ساس ها حشراتی محتاط هستند، اغلب تشخیص پناهگاههای آنان کار دشواری است.

به هر حال وقتی تعداد ساس ها زیاد می شود بوی بدی از ترشحات روغنی بدن آنها متصاعد می شود.

نشانه دیگر وجود ساس، تشخیص لکه های مواد دفعی ساس بر روی محل رفت و آمد آنها می باشد.



ساس ها در طی هر ۵ مرحله نمفی و قبل از هر بار تخم ریزی نیاز به خونخواری پیدا می کنند. گرمای بدن انسان و دی اکسید کربن عمل بازدم انسان، ساس ها را به خود جلب می کند.

ساس تختخواب میربان های دیگر مانند خفاش، مرغ و حیوانات اهلی را نیز مورد تهاجم قرار می دهد. به طور معمول عمل خونخواری قبل از طلوع آفتاب انجام می پذیرد و بعد از خونخواری ساس ها به پناهگاههای خود باز می گردند.

ساس ها در مرحله نمفی پس از یک وعده خونخواری می توانند تا دو ماه و ساس های بالغ تا بیش از یک سال بدون خونخواری به حیات خود ادامه دهند.

گزش ساس دردناک نمی باشد، اما رسوب بزاق ساس در لایه صدمه دیده اپیدرم باعث ایجاد حساسیت می شود. در مورد انسان معمولاً نقاطی مثل بازوها و شانه ها درگیر گزش ساس می شوند. ساس تختخواب در ملحفه ها و روبالشی ها، درزها و شکاف های موجود در ساختمان ها و در زیر کاغذ دیواری ها پنهان می شود.

مقدمه: هفتاد و چهار گونه ساس از خانواده سیمیسیده از انسان خونخواری می کنند. از این ۷۴ گونه، شایع ترین گونه cimex lectularius می باشد که به ساس تختخواب معروف است. گونه هایی از ساس وجود دارد که خفاش، پرستو و کبوتر میزبان آن گونه ها می باشند. اما این گونه ها نیز با دستیابی به فرصت مناسب می توانند بر روی بدن انسان خونخواری کنند.

بیولوژی ساس:

دو نوع ساس که از نظر بهداشتی برای انسان اهمیت دارد، ساس تختخواب و ساس گرمسیری می باشد. این دو نوع ساس از روی پیش سینه یعنی اولین قسمت سینه از هم تشخیص داده می شوند. قسمت پیش سینه ساس تختخواب معمولی پهن تر و حاشیه انتهایی آن صافتر از نوع گرمسیری است. ضمام دهانی ساس شامل دو لوله توخالی می باشد که از طریق یک لوله، بزاق دهان خود را که حاوی مواد ضد انعقادی می باشد، وارد بدن انسان می کند و از طریق لوله دوم خون را می مکد. مراحل تکاملی ساس شامل مرحله تخم، ۵ مرحله نمفی و مرحله بالغ می باشد.

ساس بالغ، قهوه ای رنگ، دارای بدنی تخت و بیضی شکل است که طول بدنش قبل از خونخواری به ۴ تا ۵ میلی متر می رسد. بعد از خونخواری، بدن ساس به رنگ قهوه ای متمایل به قرمز در می آید.





دانشگاه علوم پزشکی شهید بهشتی

معاونت دانشجویی و فرهنگی

مرکز بهداشت و درمان دانشجویان



- ۱- از آنجایی که ساس از سطوح چوبی به راحتی بالا می‌رود، پس بایستی پایه‌های تخت را در داخل صفحات فلزی قرار داد و تخت‌ها را از دیوار فاصله داد.
- ۲- برای کاهش آلودگی به ساس دما را می‌توان به بالای ۳۶ - ۳۷ درجه رسانید. تماس طولانی با دمای (۹-۱۰) درجه نیز در عرض چند ساعت، ساس‌های بالغ را نابود می‌کند.
- ۳- ملحفه‌ها و روبالشی‌های آلوده را در یک کیسه نایلونی سیاه و در آفتاب قرار دهید.

مبارزه با ساس



ترجمه از: مهندس مرضیه جیلانی نژاد راد

کارشناس ارشد بهداشت محیط

۱۳۹۳

Reference :

Featured creatures Department of Entomology and nematology



- ۴- تمام درزها و شکاف‌های موجود در اتاق را مسدود کنید.
- ۵- پرده‌ها را با آب داغ مورد شستشو قرار دهید و اگر ملحفه‌ها و روبالشی‌ها آلوده به ساس است به روش‌های کنترل فیزیکی مانند جاروبرقی توجه خاصی داشته باشید.

